



Concello de Camariñas



FONDO SOCIAL EUROPEO
"O FSF invista no teu futuro"



CARACTERÍSTICAS DO PARO REXISTRADO NA COMARCA TERRA DE SONEIRA. Ano 2012

Este estudo elabórase en base ós datos aparecidos na páxina web do Instituto Galego das Cualificacións, dependente da Xunta de Galicia, tendo en conta distintos indicadores do mercado laboral que fan referencia tanto ó paro rexistrado como ás contratacións realizadas na comarca.

O desemprego rexistrado na Comarca de Terra de Soneira no ano 2012 foi do **1.69 % do desemprego rexistrado na provincia**, porcentaxe algo inferior ó acadado no ano 2011 que foi do 1.78 % e ó do 2010 (1.86 %). O que amosa que o desemprego na provincia creceu algo máis aceleradamente que na comarca nos anos 2011 e 2010.

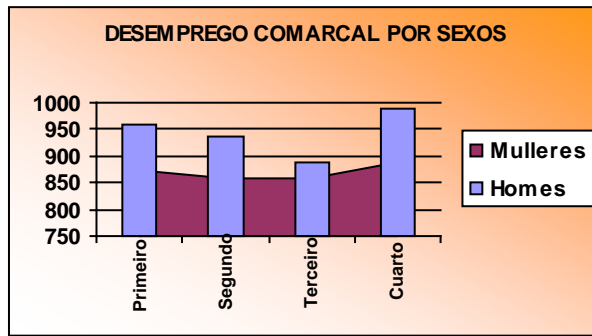
Atendendo á demanda de emprego por concellos, inscritos en decembro do 2012, Vimianzo conta cun 40.76 % (37.78 % no 2011) dos inscritos na comarca, Camariñas cun 33.67 % (36.93 % no 2011) e Zas cun 25.57 % (25.29 % no 2011). Este ano cómpre destacar que aumentou o porcentaxe de desempregados nos concellos de Vimianzo (2.98 %) e de Zas (0.28 %) mentres que descendeu no de Camariñas (-3.26 %), xusto a tendencia contraria do ano 2010 no que aumentara o porcentaxe no concello de Camariñas e descendera en Vimianzo e Zas.

O desemprego comarcal segundo a idade e o sexo

O paro da comarca ó longo do ano 2012 segue unha tendencia distinta segundo o sexo. No caso dos homes diminúe no segundo e terceiro trimestre para aumentar de novo no derradeiro trimestre do ano. En canto ás mulleres, obsérvase unha diminución no número de desempregadas no segundo trimestre, no terceiro trimestre do ano mantense exactamente o mesmo número de desempregadas que no trimestre anterior aumentando de novo o número de paradas no cuarto trimestre.



Concello de Camariñas



O desemprego afecta máis ós homes en tódolos trimestres do ano, acadando unha media porcentual do 52.05 % (49.88 % no 2011 e 47.38 % no 2010). Nas mulleres a media porcentual sitúase no 47.95 % (50.12 % no 2011 e 52.62 % no 2010),

producíndose a máxima diferenza porcentual a favor dos homes (maior porcentaxe de desempregados no trimestre respecto do número de persoas desempregadas sen ter en conta a variable sexo) no cuarto trimestre do ano e a favor das mulleres no terceiro. Cómpre destacar que o desemprego masculino creceu un 2.17% con respecto ó ano anterior. A media trimestral delas foi de 869 paradas, dato superior á media trimestral do ano anterior (855). Os homes desempregados presentan unha media de 943, moi superior ós 851 de media trimestral do ano 2011. Estes datos explican o aumento nos porcentaxes que se produciu este ano entre os homes, tendencia que xa viñamos observando en anos anteriores. A principal diferenza é que neste ano por primeira vez o porcentaxe de homes desempregados supera ó de mulleres.

Cadro nº1: DESEMPREGADOS POR SEXO

2012	Homes	Mulleres	TOTAL	PROVINCIA
Primeiro	959	873	1832	108283
Segundo	938	857	1795	106576
Terceiro	888	857	1745	103560
Cuarto	988	889	1877	109975

Cadro nº 2: DESEMPREGO POR GRUPOS DE IDADE

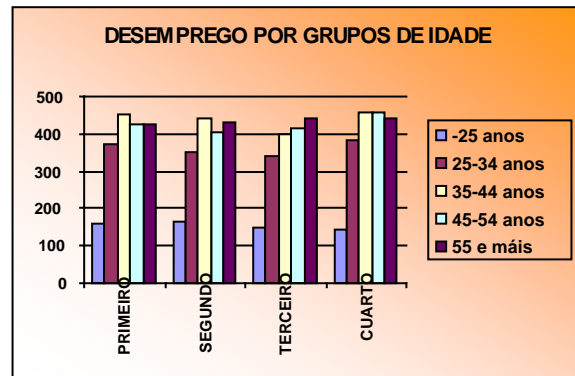
	- 25 anos	25-34 anos	35-44 anos	45-54 anos	55 e máis	TOTAL
PRIMEIRO	162	370	453	424	423	1832
SEGUNDO	167	352	439	406	431	1795
TERCEIRO	150	340	401	414	440	1745
CUARTO	142	381	455	459	440	1877



Concello de Camariñas



Se facemos tres grandes grupos de idade observamos que os maiores porcentaxes de desempregados se sitúan nos grupos de maiores de 45 anos cunha media de 47.14 % (46.49 % no 2011 e 45.12 % no 2010) e no grupo de entre 25 – 44 anos cunha media do 44.02 % do paro rexistrado (44.37 % no 2011 e 45.30 % no 2010). Por outra banda, os menores de vinte e cinco anos acadaron de media un 8.57 % do desemprego comarcal (9.14 % no 2011 e 9.58 % no 2010). Este ano caracterizado pola crise económica a nivel mundial, ó igual que nos dous anos anteriores o porcentaxe de desemprego aumentou nos maiores de 45 anos descendendo levemente nos outros dous grandes grupos de idade.

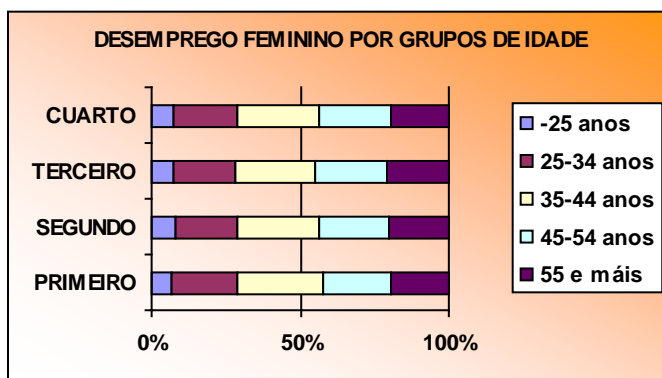


Cadro nº3: DESEMPREGO FEMININO POR GRUPOS DE IDADE

	- 25 anos	25-34 anos	35-44 anos	45-54 anos	55 e máis	TOTAL
PRIMEIRO	61	193	247	201	171	873
SEGUNDO	67	180	239	201	170	857
TERCEIRO	64	179	227	206	181	857
CUARTO	63	191	245	218	172	889

Cadro nº 4: DESEMPREGO MASCULINO POR GRUPOS DE IDADE

	- 25 anos	25-34 anos	35-44 anos	45-54 anos	55 e máis	TOTAL
PRIMEIRO	101	177	206	223	252	959
SEGUNDO	100	172	200	205	261	938
TERCEIRO	86	161	174	208	259	888
CUARTO	79	190	210	241	268	988



O **paro feminino** caracterízase por ser inferior, por primeira vez, ó paro masculino. O maior número de desempregadas atopámolas nos grupos de idade que van dos 35 - 44 anos e o de 45 - 54. As maiores diferenzas a favor das mulleres observámolas

no grupo de menores de 25 anos e entre os desempregados de 55 e máis. Neste último grupo probablemente a diferenza sexa debida a que a poboación activa é moi superior

Servizo Público de Emprego de Galicia. Concello de Camariñas. Casa de Pedra. Praza Insuela s/n 15123 Camariñas Tel: 981737004 Fax: 981736199 e-mail: mseijas.desenvolvemento@camarinhas.net

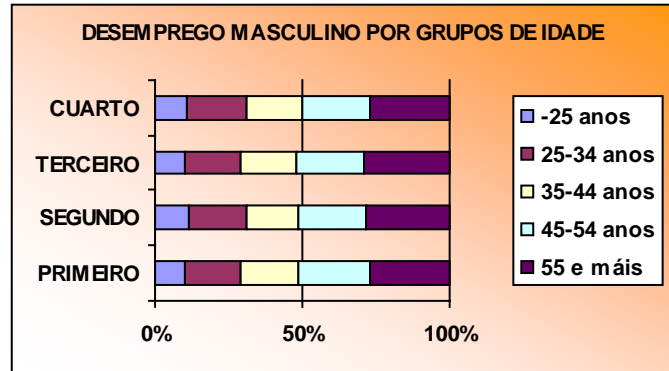


Concello de Camariñas



en homes respecto das mulleres que buscan traballo nesta franxa de idade.

Os maiores porcentaxes de **homes** desempregados sitúanse nos maiores de 55 anos, seguido do grupo de 45 - 54 anos. O período de descenso do paro durante os meses de verán afecta especialmente ós menores de 25 anos, ós de 25 – 34 anos e ós de 35 – 44 anos. Hai que salientar que o ano anterior este descenso producíase neses mesmos grupos de idade.



O nivel de instrución e desemprego

O nivel de instrución dos demandantes de emprego é moi baixo. Atopamos unha media dun 61.03% (61.78 % no 2011 e 56.67 % no 2010) de persoas desempregadas que non teñen rematada a ensinanza obrigatoria. Un 22.07% (23.15 % no 2011 e 27.92 % no 2010) só teñen a ensinanza obrigatoria e soamente un 3.36 % (3.11 % no 2011 e 2.80 % no 2010) de demandantes de emprego posúen titulación universitaria.

Atopamos neste ano que aumentou o porcentaxe de persoas desempregadas con formación media (1.58 % máis que no 2011), e as de titulación superior (0.25 puntos), aínda que o paro segue a afectar maioritariamente ós desempregados sen ESO. A situación en relación coa provincia é claramente desvantaxosa para a Terra de Soneira.

Cadro nº5: DESEMPREGO POR NIVEL DE INSTRUCIÓN

	PRIMEIRO		SEGUNDO		TERCEIRO		CUARTO	
	H	M	H	M	H	M	H	M
UNIVERSITARIOS	14	43	12	41	19	50	12	53
BUP/BACHARELATO SUPERIOR/COU	19	31	18	31	11	29	16	29
FORMACIÓN PROFESIONAL	84	109	90	114	82	103	94	121
ENSINANZA OBRIGATORIA	181	222	185	225	165	220	175	227
ATA CERTIFICADO ESCOLARIDADE *	661	468	633	446	611	455	691	459
TOTAL	959	873	938	857	888	857	988	889

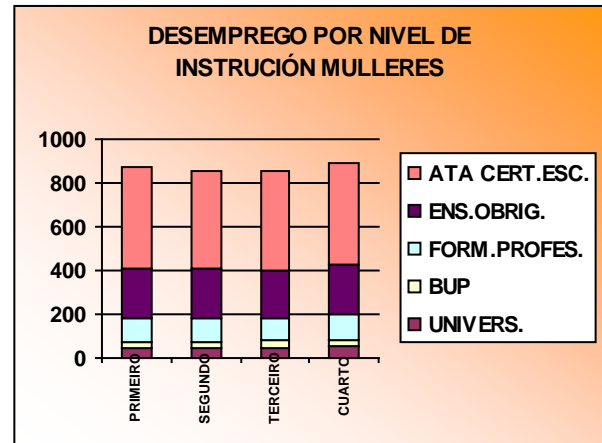
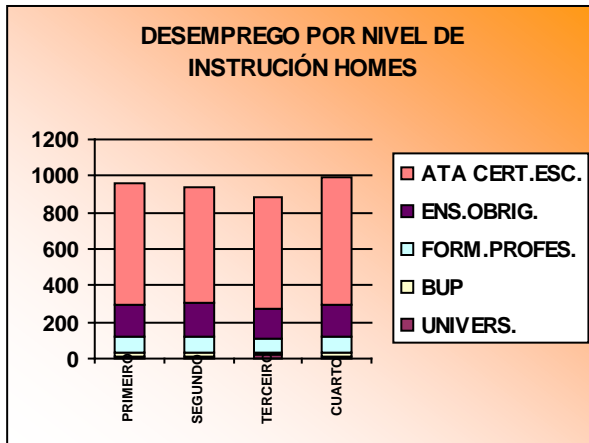
* Inclúe certificado de escolaridade, estudos primarios sen certificado e sen estudos.



Concello de Camariñas



FONDO SOCIAL EUROPEO
"O FSF invista no teu futuro"

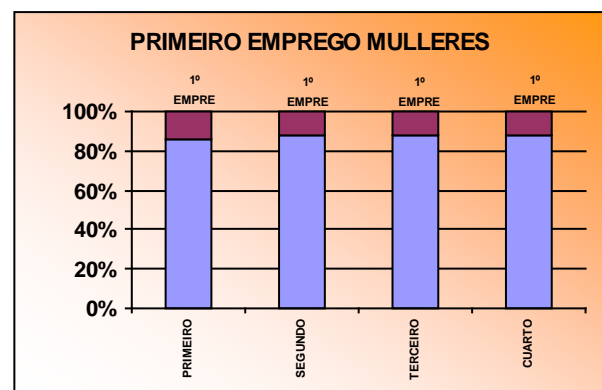
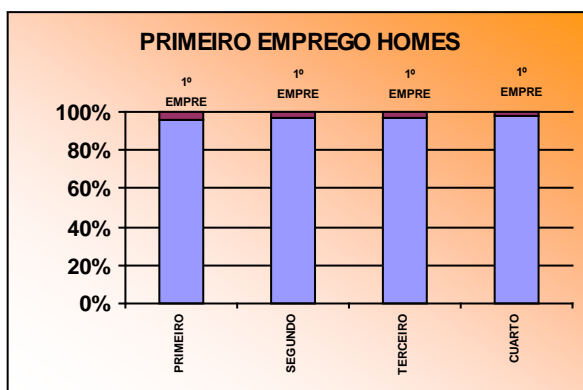


O desemprego por sectores económicos

Cadro nº6: DESEMPREGO POR SECTORES ECONÓMICOS

	1º Trimestre			2º Trimestre			3º Trimestre			4º Trimestre		
	M	H	TOTAL	M	H	TOTAL	M	H	TOTAL	M	H	TOTAL
SECTOR PRIMARIO	41	93	134	37	78	115	34	67	101	31	85	116
SECTOR SECUNDARIO	181	107	288	175	114	289	175	106	281	187	115	302
SECTOR CONSTRUCCIÓN	37	481	518	39	473	512	41	445	486	39	518	557
SECTOR SERVICIOS	494	240	734	499	242	741	500	240	740	526	245	771
SEN EMPREGO ANTERIOR	120	38	158	107	31	138	107	30	137	106	25	131
CON EMPREGO ANTERIOR	753	921	1674	750	907	1657	750	858	1608	783	963	1746
Total	873	959	1832	857	938	1795	857	888	1745	889	988	1877

Máis do 92 % das persoas desempregadas da Terra de Soneira son traballadores con experiencia profesional e, polo tanto, menos dun 8 % é demandante de primeiro emprego. Con respecto ó ano 2011, no 2012 diminuíron en tres puntos porcentuais os desempregados demandantes de primeiro emprego. Se analizamos os datos tendo en conta a variable sexo, observamos que o porcentaxe de mulleres desempregadas en busca de primeiro emprego é sensiblemente superior ó porcentaxe de homes nesta situación.

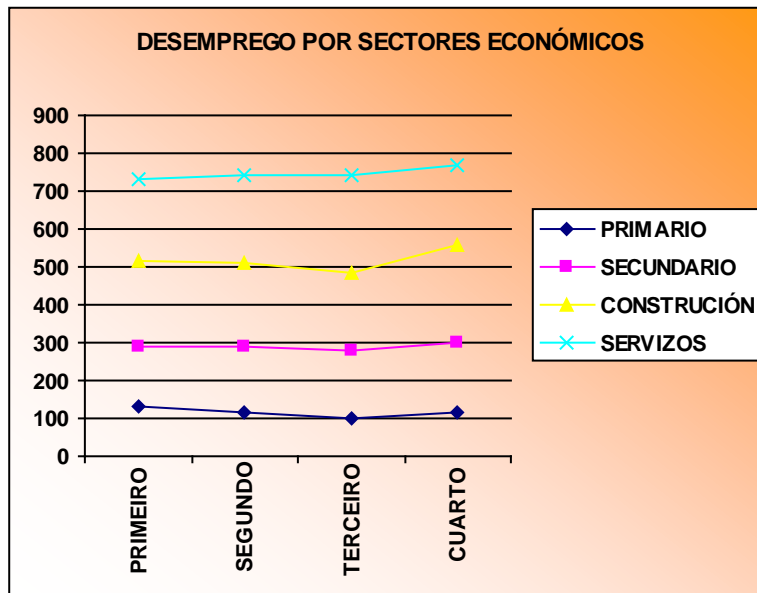




Concello de Camariñas



Os sectores con maior cantidade de persoas desempregadas son o sector servizos e a construción, seguindo as mesmas pautas do ano anterior. Atendendo á evolución por trimestres observamos, principalmente, dúas tendencias segundo o sector que avaliemos. Así, no segundo trimestre observamos a mesma tendencia, prodúcese un descenso de persoas desempregadas nos sectores primario e da construción, aumentando nos sectores secundario e servizos. No terceiro trimestre prodúcese unha baixa nas persoas desempregadas en tódolos sectores de actividade para aumentar de novo nos catro grandes sectores no derradeiro trimestre do ano.



Se temos en conta a variable sexo, o comportamento do desemprego nos distintos sectores varía considerablemente. En canto ós homes, o maior número de desempregados atopámolo no sector da construción, seguido a bastante distancia do sector servizos, a continuación situaríanse os sectores secundario e primario.

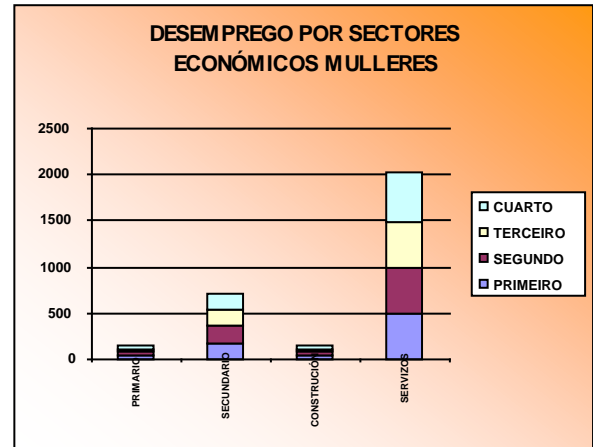
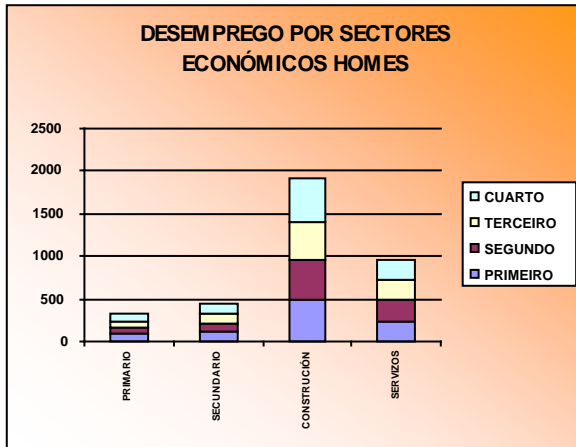
Se avaliamos os datos das mulleres o maior número de desempregadas atopámolo no sector servizos, seguido a bastante distancia do sector secundario. O número de mulleres desempregadas no sector primario e da construción é moi baixo, isto débese ó feito de que as mulleres non soen demandar traballo nestes sectores.



Concello de Camariñas



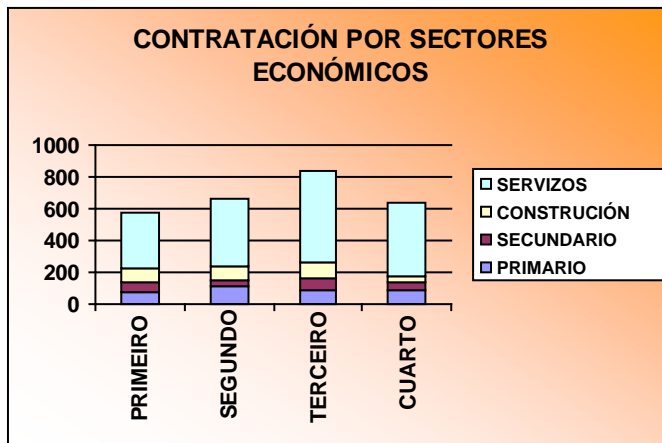
FONDO SOCIAL EUROPEO
"O FSF invista na teu futuro"



A contratación na comarca por sectores económicos

Cadro nº 7: CONTRATACIÓN POR TRIMESTRE E SECTOR ECONÓMICO

	1º Trimestre			2º Trimestre			3º Trimestre			4º Trimestre		
	M	H	Total	M	H	Total	M	H	Total	M	H	Total
SECTOR PRIMARIO	7	73	80	6	102	108	15	75	90	14	74	88
SECTOR SECUNDARIO	36	24	60	17	20	37	41	27	68	24	26	50
SECTOR CONSTRUCCIÓN	1	86	87	1	92	93	4	97	101	1	42	43
SECTOR SERVICIOS	273	70	343	268	151	419	353	230	583	310	146	456
TOTAL	317	253	570	292	365	657	413	429	842	349	288	637



No gráfico da evolución da contratación por sectores económicos obsérvase que a contratación aumenta no segundo trimestre nos sectores primario, construción e servizos mentres que descende o número de contratos no sector secundario. No terceiro trimestre

(época de verán) aumenta a contratación en tódolos sectores respecto ó trimestre anterior agás no primario. Os datos máis positivos neste trimestre atopámoslos no sector servizos (164 contratos máis no terceiro trimestre que no segundo). No cuarto trimestre prodúcese unha regresión considerable no número de contratacións en tódolos sectores agás no sector primario no que só se asinan dous contratos menos que no trimestre anterior.



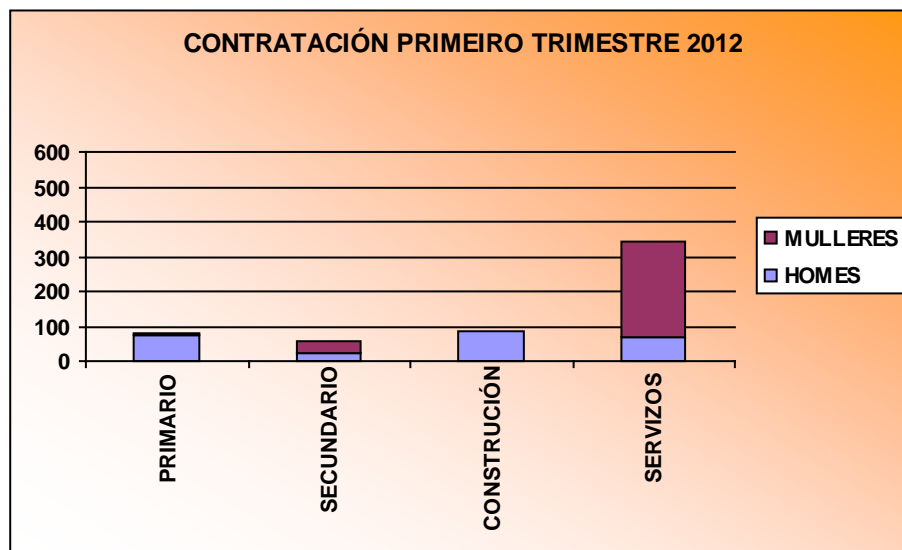
Concello de Camariñas



Na contratación que se efectúa na comarca destaca o seu carácter maioritariamente feminino 50.66 % (50.87 % no 2011). As contratacións masculinas aumentaron no ano 2012 un 0.21 % con respecto ó ano anterior (49.13 % no 2011 e 49.34 % no 2012). Os sectores máis feminizados son o secundario e o sector servizos. O maior porcentaxe de contratos no caso dos homes dáse nos sectores primario e no sector da construción.

Se avaliamos a contratación por trimestres vemos que, igual que no 2011, durante o 2012 as mulleres se incorporan ó mercado de traballo en maior número que os homes no primeiro e no derradeiro trimestre do ano. A maior diferenza nas contratacións femininas obsérvase no primeiro trimestre do ano. Cómpre salientar que no segundo e terceiro trimestre do ano observamos a tendencia contraria, maior número de contratacións masculinas, acadándose a maior diferenza en favor dos homes no segundo trimestre.

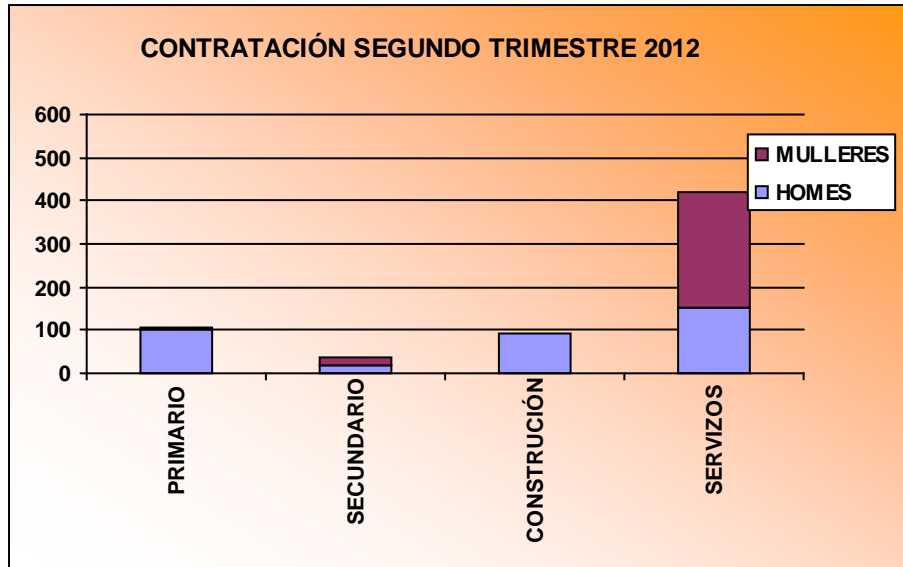
Evolución da contratación



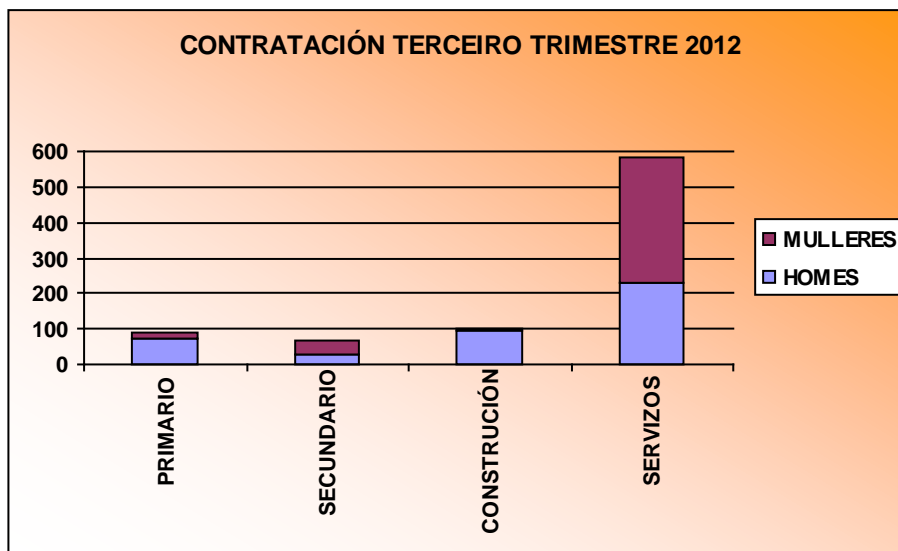
No primeiro trimestre aínda que nos sectores primario e da construción se producen un número de contratacións masculinas moi superior ás femininas, os bos datos femininos no sector secundario e, principalmente, no sector servizos fan que neste trimestre sexa no que maior diferenza se observa nas contratacións femininas respecto das masculinas. Este trimestre é no que se producen menor número de contratacións en todo o ano.



Concello de Camariñas



Neste segundo trimestre observamos a tendencia contraria do trimestre anterior, a contratación masculina é superior á feminina. Isto ocorre en tódolos sectores agás no sector servizos, no que o número de contratacións de mulleres é moi superior ó dos homes. Malia o bo comportamento das contratacións femininas no sector servizos o maior peso masculino no resto dos sectores posibilita que sexa neste trimestre do ano no que se produce unha maior diferenza porcentual entre as contratacións en favor dos homes.

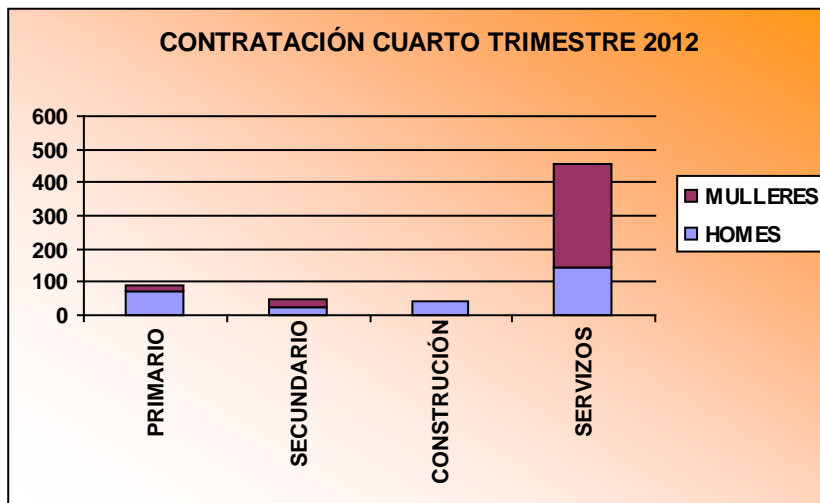




Concello de Camariñas



Como se pode observar neste terceiro trimestre, coincidindo cos meses de verán, é no que se rexistran maior número de contratacións en todo o ano. Neste período é no que se atopan máis igualadas o número de contratacións masculinas e femininas, habendo unha diferenza de 16 contratos a favor dos homes. Ó igual que no primeiro trimestre do ano as contratacións masculinas son superiores ás femininas nos sectores primario e na construción, superando, polo tanto, as mulleres ós homes nos sectores secundario e servizos. Neste último sector aínda que seguen dominando as mulleres se rebaixa a diferenza.



No cuarto trimestre observamos, ó igual que no primeiro do ano, que o número de contratacións femininas supera ás masculinas. As mulleres continúan liderando o sector servizos aumentando as diferenzas porcentuais respecto do trimestre anterior e confirmando a tendencia de ser o sector máis feminizado en canto a contratacións se refire en tódolos trimestres do ano. Os homes continúan a liderar os sectores primario, secundario e a construción.

As ocupacións máis contratadas e demandadas.

Para esta análise collemos as 10 ocupacións nas que se realizan máis contratacións cada mes por sexo e agrupámolas por trimestres.

Cadro nº 8: AS OCUPACIÓNS MÁIS CONTRATADAS NA COMARCA MULLERES

	1º Trimestre	2º Trimestre	3º Trimestre	4º Trimestre
TRABALLADORES DAS INDUSTRIAS DO PEIXE	50	20	19	75
TRABALLADORES DOS COIDADOS PERSOAIS A DOMICILIO	45	33	54	32
PEÓNS DAS INDUSTRIAS MANUFACTUREIRAS	40	13		10
ENFERMEIROS NON ESPECIALIZADOS	32	23	34	32
VENDEDORES EN TENDAS E ALMACÉNS	18	27	16	24
CAMAREIROS ASALARIADOS	17	32	45	23
XASTRES, MODISTAS, PELETEIROS E SOMBREIREIROS	17		20	
PERSOAL DE LIMPEZA DE OFICINAS, HOTEIS E OUTROS ESTABLECEMENTOS SIMILARES	14	19	24	14
OPERADORES DE MÁQUINAS DE COSER E BORDAR	11			
AXUDANTES DE COCIÑA	7	10	14	11
COCIÑEIROS ASALARIADOS		15	32	17
OPERADORES DE MÁQUINAS DE EMBALAXE, EMBOTELLAMENTO E ETIQUETAXE		9		
COIDADORES DE NENOS EN GARDERÍAS E CENTROS EDUCATIVOS			26	
EMPREGADOS DOMÉSTICOS				7

No caso das mulleres, entre as ocupacións máis contratadas (14) (17 no 2011) atopamos tres grupos:

1. Aquelas ocupacións que aparecen entre as dez primeiras durante tódolos trimestres ou en tres polo menos: traballadores das industrias do peixe; traballadores dos coidados persoais a domicilio; peóns das industrias manufactureiras; enfermeiros non especializados; vendedores en tendas e almacéns; camareiros asalariados; persoal de limpeza de oficinas, hoteis e outros establecementos similares; axudantes de cociña; cociñeiros asalariados.
2. Ocupacións que só destacan nun trimestre: operadores de máquinas de coser e bordar; operadores de máquinas de embalaxe, embotellamento e etiquetaxe; coidadores de nenos en garderías e centros educativos; empregados domésticos.
3. Ocupacións que destacan nun par de trimestres: xastres, modistas, peleteiros e sombreireiros.

Dos datos anteriores de ocupacións máis contratadas entre as mulleres chámannos a atención dous epígrafes, operadores de máquinas de embalaxe, embotellamento e etiquetaxe ; e coidadores en garderías e centros educativos.



Concello de Camariñas



FONDO SOCIAL EUROPEO
"O FSF invista no teu futuro"



Tentando analizar a orixe destes datos observamos que as contratacións na primeira das ocupacións (operadores de máquinas de embalaxe, embotellamento e etiquetaxe) prodúcense todas no mes de maio en Camariñas. Feita unha análise das empresas radicadas no noso territorio concluímos que estes contratos se corresponden coa industria de conservas de peixe e as de polbo.

Respecto da ocupación de coidadores en garderías e centros educativos, das 26 contratacións que se producen na comarca, todas elas no mes de setembro, 2 corresponden ó concello de Vimianzo e 24 ó de Zas. Non atopamos explicación posible a esta cifra do concello de Zas dado que non existe ningunha gardería no dito concello. Postos en comunicación coa Axente de Emprego e Desenvolvemento do dito concello para tratar de dilucidar a posible explicación a este número de contratacións non chegamos a ningunha conclusión cun alto índice de fiabilidade, pensamos que os ditos contratos poden facer referencia a distintos postos como coidadores – acompañantes de autobús escolar, monitores de actividades infantís... pero consideramos que non se corresponden realmente coa ocupación de coidadores en garderías e centros educativos polo que probablemente esteamos ante un erro de codificación.

Cadro nº 9: AS OCUPACIÓNS MÁIS CONTRATADAS NA COMARCA HOMES

	1º Trimestre	2º Trimestre	3º Trimestre	4º Trimestre
PESCADORES DE ALTURA	45	57	32	24
ALBANEIS	44	26	31	14
CARPINTEIROS (AGÁS EBANISTAS)	13	13	24	6
OPERADORES DE MAQUINARIA DE MOVEMENTOS DE TERRAS E EQUIPOS SIMILARES	10	21		13
CONDUTORES ASALARIADOS DE CAMIÓN	9			8
COMPOSITORES, MÚSICOS E CANTANTES	8	25	10	9
SOLLADORES, COLOCADORES DE PARQUÉ E AFÍNS	8			
CAMAREIROS ASALARIADOS	8	34	77	58
PESCADORES DE AUGAS COSTEIRAS E AUGAS DOCES	8	14	18	9
CONDUTORES ASALARIADOS DE AUTOMOBILES, TAXIS E FURGONETAS	7	12		6
TRABALLADORES DOS SERVIZOS DE PROTECCIÓN E SEGURIDADE NON CLASIFICADOS BAIXO OUTRAS EPÍGRAFES		16		
PEÓNS DA PESCA		11		12
OUTRO PERSOAL DE LIMPEZA			29	
CONDUTORES DE AUTOBUSES E TRANVIAS			25	
OPERADORES DE MAQUINARIA FORESTAL MÓBIL			18	6
PEÓNS DE OBRAS PÚBLICAS			11	16
TRABALLADORES CUALIFICADOS EN ACTIVIDADES FORESTAIS E DO MEDIO NATURAL				6



Concello de Camariñas



En canto ós homes, nas ocupacións máis contratadas (17) (22 no 2011) atopamos 3 grupos pero só coincide unha ocupación (camareiros asalariados) coas máis contratadas entre as mulleres polo que apreciamos claramente a segregación horizontal das ocupacións e contratacións por sexo.

1. Aquelas ocupacións que aparecen entre as dez primeiras durante tódolos trimestres ou en tres polo menos: pescadores de altura; albaneis; carpinteiros (agás ebanistas); operadores de maquinaria de movementos de terras e equipos similares; compositores, músicos e cantantes; camareiros asalariados; pescadores de augas costeiras e augas doces; condutores asalariados de automóviles, taxis e furgonetas. Estas ocupacións constitúen o 47 % das ocupacións analizadas (27 % no 2011).
2. Ocupacións estacionais que só destacan nun trimestre: solladores, colocadores de parqué e afíns; traballadores dos servizos de protección e seguridade non clasificados baixo outras epígrafes; outro persoal de limpeza; condutores de autobuses e tranvías; traballadores cualificados en actividades forestais e do medio natural.
3. Ocupacións que destacan nun par de trimestres: condutores asalariados de camións; peóns da pesca; operadores de maquinaria forestal móbil; peóns de obras públicas.

Á vista dos anteriores resultados podemos concluír que as ocupacións e sectores nos que se producen o maior número de contratacións adoitan ser bastante estables ó longo do ano. Entre as 10 ocupacións nas que se produce un maior número de contratos en cada trimestre, que ó final do ano da lugar a 14 ocupacións no caso das mulleres e 17 no caso dos homes, só coinciden homes e mulleres nunha (tres no ano 2011), o que reflicte a segregación horizontal por sexos xa apuntada. Esta ocupación sería: camareiros asalariados.

Cadro nº 10: DEMANDAS DE EMPREGO DOS PARADOS. MULLERES.

	1ºTRIMESTRE	2ºTRIMESTRE	3ºTRIMESTRE	4ºTRIMESTRE
Persoal de limpeza ou limpador, en xeral	452	433	436	447
Dependentes de comercio, en xeral	220	224	219	238
Mozos de recollida de lixos - vertedoiros	193	187	189	193
Peóns forestais	150	136	144	134
Asistentes domiciliarios	149	139	141	153
Peón de obras públicas, en xeral	147	137	147	140
Pinches de cociña	128	124	133	124
Empregados administrativos, en xeral	99	94	100	114
Caixeiros de comercio	93	94	95	110
Op. máquina ind. coser á plana	93	84		
Repoñedores de hipermercado	82	81	83	90

Cadro nº 11: DEMANDAS DE EMPREGO DOS PARADOS. HOMES.

	1ºTRIMESTRE	2ºTRIMESTRE	3ºTRIMESTRE	4ºTRIMESTRE
Albaneis	289	276	258	316
Peóns da construción de edificios	248	239	228	254
Peóns de obras públicas, en xeral	237	267	246	282
Peóns forestais	187	198	171	183
Mozos de recollida de lixos - vertedoiros	163	185	162	162
Encofradores	134	133	128	148
Condutores de camións, en xeral	112	113	103	125
Condutores de furgonetas ata 3.5 T	97	95	98	109
Persoal de limpeza ou limpador, en xeral	71	74	64	62
Mariñeiros de buque de pesca	66			
Traballadores de retén de incendios forestais		59		56
Mozos de carga e descarga, almacén e/ou mercado de abastos			48	



Concello de Camariñas

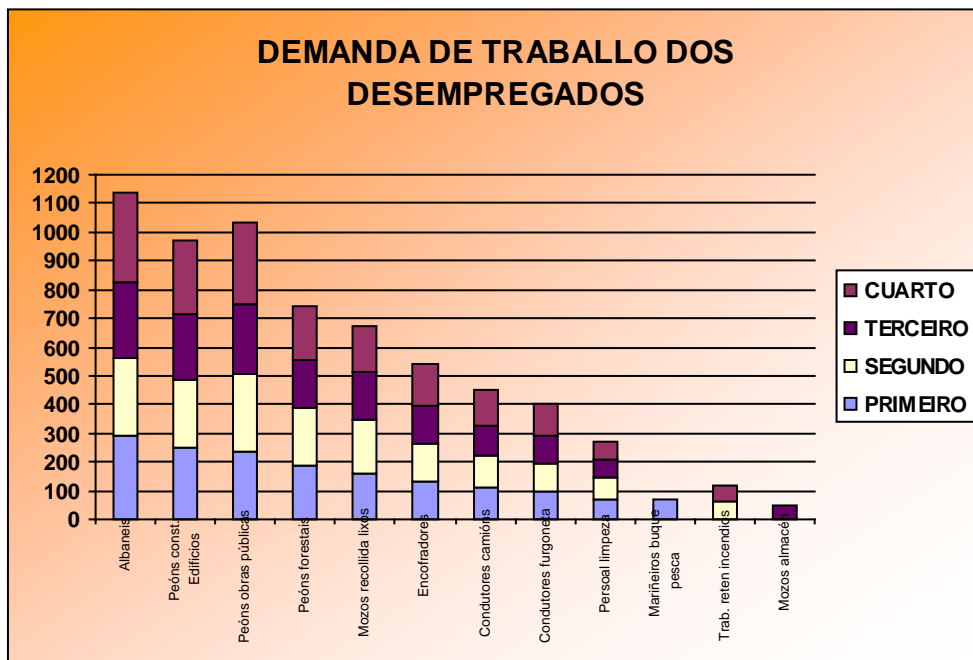
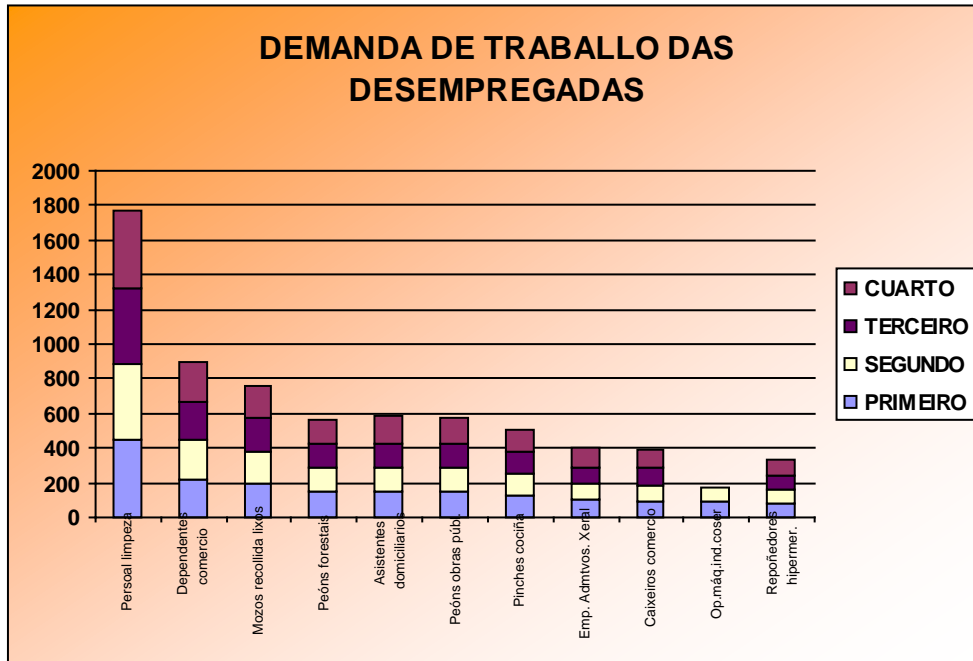


FONDO SOCIAL EUROPEO
"O FSF invista na teu futuro"

UNIÓN EUROPEA

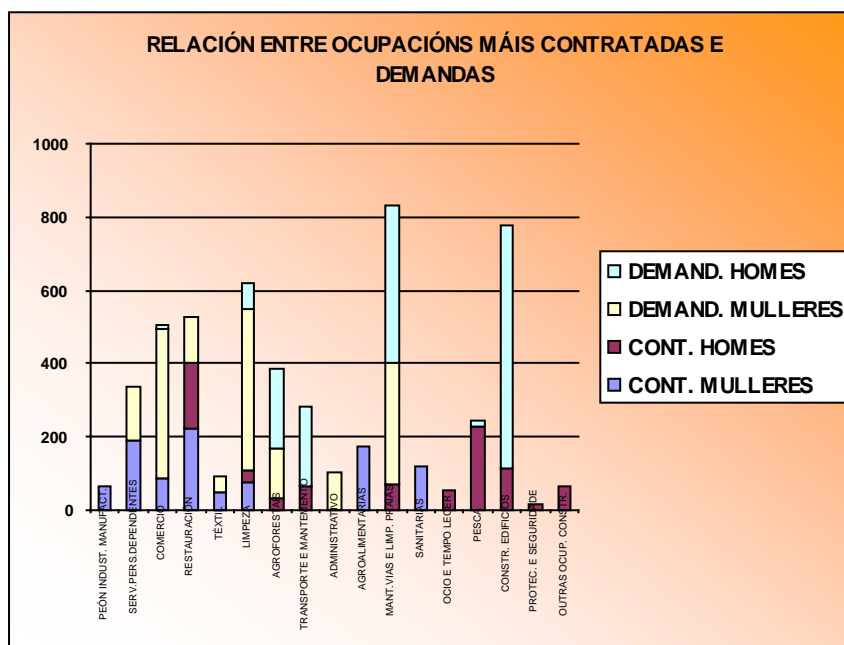


SERVIZO PÚBLICO DE EMPREGO DE GALICIA



Cadro nº 12: AS OCUPACIÓNS MÁIS CONTRATADAS E DEMANDADAS NA COMARCA

	CONTRATOS			DEMANDAS		
	MULLERES	HOMES	TOTAL	MULLERES	HOMES	TOTAL
PEÓN INDUSTRIAS MANUFACTUREIRAS	63		63			
SERVIZOS A PERSOAS DEPENDENTES	190		190	145		145
OCUPAC. RELACIONADAS CO COMERCIO	85		85	407	12	419
OCUPAC. RELACIONADAS COA RESTAURACIÓN	223	177	400	127		127
OCUPAC. RELACIONADAS CO SECTOR TÉXTIL	48		48	44		44
OCUPAC. RELACIONADAS COA LIMPEZA	78	29	107	442	68	510
OCUPACIÓNS AGROFORESTAIS		30	30	141	214	355
TRANSPORTE E MANTEMENTO DE VEHÍCULOS		67	67		213	213
OCUPAC. DE TIPO ADMINISTRATIVO				102		102
OCUPACIÓNS AGROALIMENTARIAS	173		173			
MANTEMENTO VÍAS, LIMPEZA PRAIAS E CONDUTORES DE MAQUINARIA DE TERRAS		71	71	333	426	759
ACTIVIDADES SANITARIAS	121		121			
OCIO E TEMPO DE LECER		52	52			
OCUPAC. RELACIONADAS COA PESCA		230	230		17	17
CONSTRUCCIÓN DE EDIFICIOS		115	115		663	663
PROTECCION E SEGURIDADE		16	16			
OUTRAS OCUPAC. DA CONSTRUCCIÓN RELACIONADAS CO ACABADO DE EDIFICIOS		64	64			





Concello de Camariñas



FONDO SOCIAL EUROPEO
"O FSF invista no teu futuro"



Para poder comparar mellor as ocupacións máis contratadas e demandadas agrupámolas por CNO (código nacional de ocupación) similares, dentro do mesmo sector cos seguintes criterios:

- Peóns das industrias manufactureiras: Non se agrupa con ningunha outra ocupación porque falta información sobre o sector concreto de ocupación e podería ser tanto do sector téxtil como do conserveiro, entre outros.
- Servizos a persoas dependentes: traballadores dos coidados persoais a domicilio; coidadores de nenos en garderías e centros educativos; asistentes domiciliarios
- Ocupacións relacionadas co comercio: vendedores en tendas e almacéns; dependentes de comercio, en xeral; caixeiros de comercio; repoñedores de hipermercado; mozos de carga e descarga, almacén e/ou mercado de abastos.
- Ocupacións relacionadas coa restauración: camareiros asalariados; axudantes de cociña; cociñeiros asalariados; pinches de cociña.
- Ocupacións relacionadas co sector téxtil: xastres, modistas, peleteiros e sombreireiros; operadores de máquinas de coser e bordar; operarios de máquina industrial de coser á plana.
- Ocupacións relacionadas coa limpeza: persoal de limpeza de oficinas, hoteis e outros establecementos similares; empregados domésticos; outro persoal de limpeza; persoal de limpeza ou limpador, en xeral.
- Ocupacións agroforestais: operadores de maquinaria forestal móbil; traballadores cualificados en actividades forestais e do medio natural; peóns forestais; traballadores de retén de incendios forestais.
- Transporte e mantemento de vehículos: condutores asalariados de camións; condutores asalariados de automóbiles, taxis e furgonetas; condutores de autobuses e tranvías; condutores de camións, en xeral; condutores de furgonetas ata 3.5 T.
- Ocupacións de tipo administrativo: empregados administrativos, en xeral.
- Ocupacións agroalimentarias: traballadores das industrias do peixe; operadores de máquinas de embalaxe, embotellamento e etiquetaxe.
- Mantemento de vías, limpeza de praias e condutores de maquinaria de terras: operadores de maquinaria de movementos de terras e equipos similares; peóns de obras públicas; mozos de recollida de lixos – vertedoiros; peóns de obras



Concello de Camariñas



FONDO SOCIAL EUROPEO
"O FSF invista no teu futuro"



públicas, en xeral.

- Actividades sanitarias: enfermeiros non especializados.
- Ocio e tempo de lecer: compositores, músicos e cantantes.
- Ocupacións relacionadas coa pesca: pescadores de altura; pescadores de augas costeiras e augas doces; peóns da pesca; mariñeiros de buque de pesca.
- Construción de edificios: albaneis; peóns da construción de edificios; encofradores.
- Protección e seguridade: traballadores dos servizos de protección e seguridade non clasificados baixo outras epígrafes.
- Outras ocupacións da construción relacionadas co acabado de edificios: fontaneiros; carpinteiros (agás ebanistas); solladores, colocadores de parqué e afíns.

Co fin de realizar a comparación dos datos numéricos cómpre indicar que collemos os datos das 10 ocupacións máis demandadas e as 10 máis contratadas en cada trimestre no ámbito masculino e no ámbito feminino. O número de contratos que aparecen no cadro 8 está realizado a partir do sumatorio das táboas de contratación. En canto ás demandas calculamos a media trimestral que correspondería a cada ocupación e sumamos as ditas medias segundo os nosos grupos sectoriais.

Se realizamos a comparación entres as ocupacións máis contratadas e demandadas agrupadas por CNO segundo os criterios anteriormente sinalados, podemos concluí-lo seguinte:

- 1.- En varias das ocupacións analizadas (6) atopamos un número moi superior de demandas con respecto do número de contratacións, concretamente nas ocupacións relacionadas co comercio; coa limpeza; agroforestais; transporte e mantemento de vehículos; mantemento de vías, limpeza de praias e condutores de maquinaria de terras; construción de edificios. Estaríamos, polo tanto, ante postos de traballo que se ocupan no mercado laboral aínda que na maioría dos casos a demanda está bastante descompensada xa que se producen moitas máis demandas que contratacións.
- 2.- Un segundo grupo serían as ocupacións contratadas que non aparecen entre as máis demandadas, isto sucede con 6 das estudadas: peóns das industrias manufactureiras;



Concello de Camariñas



FONDO SOCIAL EUROPEO
"O FSF invista no teu futuro"



ocupacións agroalimentarias; actividades sanitarias; ocio e tempo de lecer; protección e seguridade; outras ocupacións da construción relacionadas co acabado de edificios. Isto indicaría que este tipo de contratacións non se están a facer a través do SPE.

3.- No caso das ocupacións relacionadas cos peóns de industrias manufactureiras, servizos a persoas dependentes, restauración, sector téxtil e pesca, aínda que aparecen entre as primeiras tanto en número de contratos como en demandas, a contratación supera a demanda polo que quedarían prazas vacantes.

4.- Este ano, só temos unha ocupación entre as máis demandadas que non aparece entre as máis contratadas (ocupacións de tipo administrativo) o que podería apuntar a unha mellor adecuación entre oferta e demanda e á mellor orientación e intermediación laboral no territorio se esta tendencia se confirma en próximos anos.

Cómpre salientar que as ocupacións mozos de recollida de lixos – vertedoiros e peóns de obras públicas, en xeral son dúas das ocupacións máis demandadas en ambos sexos porque son códigos que os concellos utilizan para as súas ofertas de limpeza de praias, rúas e mantemento de vías e obras polo que as persoas demandantes desta ocupación solicitan este traballo aínda que despois non aparece reflectido nos contratos porque se especifican ocupacións como persoal de limpeza de praias, operario de servizos múltiples,...

Tanto as contratacións como as demandas se caracterizaban por reflectir a segregación horizontal por sexo en sectores e ocupacións, aínda que este ano continúa a tendencia no aumento do número de demandas por parte das mulleres en ocupacións masculinizadas. Así destacamos as ocupacións de mantemento de vías e limpeza de praias e as ocupacións forestais. Cómpre salientar que esta tendencia da demanda feminina vén favorecida pola intervención da administración xa que eses códigos soen empregarse para as contratacións dos concellos de limpeza de praias, mellora en espazos e vías e contratacións por parte da Empresa Pública SEAGA para a campaña de incendios.

Á vista dos resultados anteriores cómpre intervir e orientar cara a demanda naquelas ocupacións de postos que non se cobren. No caso dalgunha ocupación pode ser un problema de elección na codificación porque ó existir tantas ocupacións similares ás veces non se solicita traballo nun código pero si aparecen outros códigos similares.



Concello de Camariñas



Outro problema é a dificultade para codificar algunha ocupación, un exemplo claro son as contratacións que fan os concellos para a tempada de verán xa que en moitas ocasións contratan persoal como operarios de servizos múltiples ou para limpeza de praias, códigos que non existen no CNO co que cada concello á hora de realiza-la oferta de emprego no SPEG o fai por un código distinto. No caso exposto nos concellos da zona poden empregarse ata 4 códigos distintos (peóns das industrias manufactureiras; peóns de obras públicas, en xeral; mozos de recollida de lixos – vertedoiros, peóns forestais).

De todo isto concluímos que o obxectivo da orientación segue a ser a mellor relación entre os recursos humanos e as necesidades do mercado laboral a través de mecanismos informativos e formativos que equilibren recursos e necesidades.